



### *PC-Dialer III*

Installationsanweisung

Manuel d'installation

Istruzioni per l'installazione

Installation instructions



## Swisscom PC-Dialer III

Mit dem PC-Dialer III haben Sie sich für ein Schweizer Qualitätsprodukt entschieden. Wir danken Ihnen für Ihr Vertrauen.

Der PC-Dialer III ist für den Anschluss an die unten aufgeführten Produkte und kompatible Produkte bestimmt und unterstützt die Wahl ab Personalcomputer.

Bitte lesen Sie diese Installationsanweisung genau durch, damit Sie alle Vorzüge Ihres neuen PC-Dialer III kennenlernen und anwenden können.

Bewahren Sie diese Installationsanweisung auf jeden Fall auf!

### Aufstellen des PC-Dialer III

Angesichts der Vielfalt verschiedener Oberflächenmaterialien bei Möbeln kann nicht ausgeschlossen werden, dass diese durch den Kontakt mit Gehäuseteilen unliebsame Spuren erhalten. Wir empfehlen Ihnen deshalb, das Gerät auf eine rutschfeste Unterlage zu stellen.

Rubin 30

Rubin 40

TRITEL 23i

Classic D21<sup>ISDN</sup>

Classic D31<sup>ISDN</sup>

Top D41<sup>ISDN</sup>

Top D300<sup>ISDN</sup>

Classic A27<sup>ISDN</sup>

Top A47<sup>ISDN</sup>

Top A57<sup>ISDN</sup>

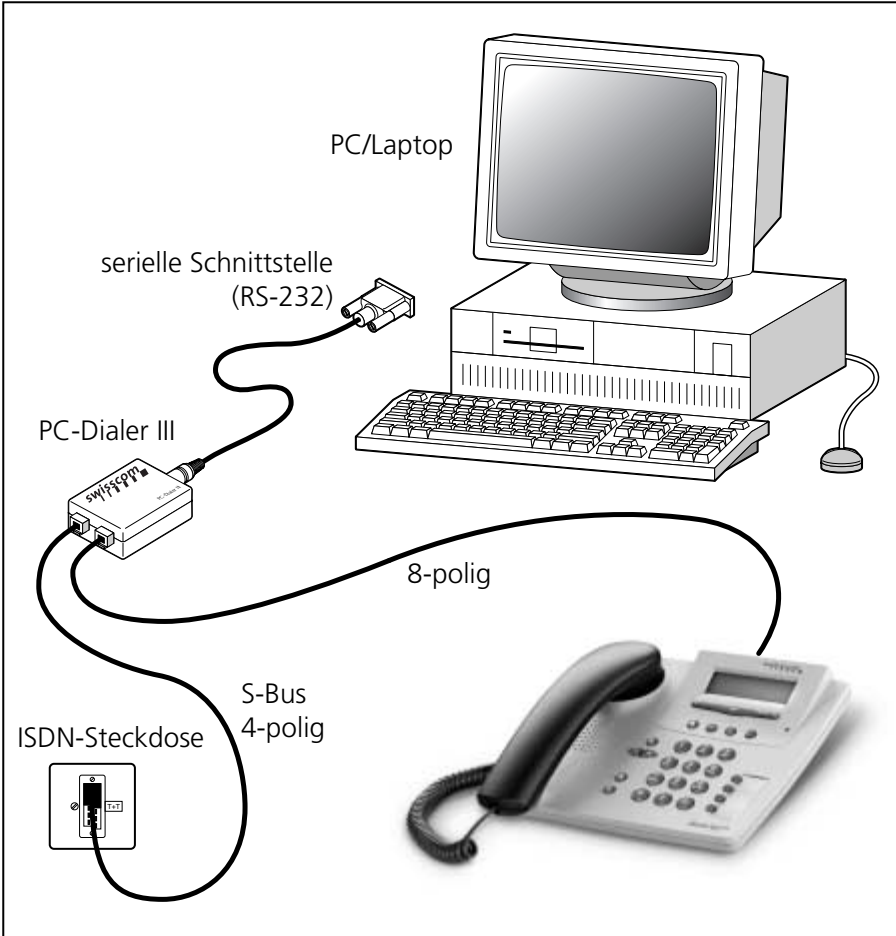
Top A307<sup>ISDN</sup>

Top A407<sup>ISDN</sup>

# Inhalt

<b>Gerätekonfiguration .....</b>	<b>3</b>
<b>In Betrieb nehmen .....</b>	<b>4</b>
Gerät auspacken .....	4
Verpackungsinhalt überprüfen .....	4
<b>Installation des PC-Dialer III .....</b>	<b>5</b>
PC-Dialer III an das ISDN (S-Bus) anschliessen .....	5
PC-Dialer III an das ISDN Telefon anschliessen .....	5
PC-Dialer III an den PC anschliessen .....	5
<b>Installation der EuriTel Pro-Software .....</b>	<b>6</b>
EuriTel Pro .....	6
EuriTel Pro Konfigurator .....	6
Eurit Update (EuriUpd) .....	7
TAPI-Treiber .....	7
Installation des TAPI-Treibers .....	7
<b>Software-Aktualisierung .....</b>	<b>8</b>
<b>Wichtige Hinweise .....</b>	<b>9</b>
Programmierung mit AT-Kommandos .....	9
Systemanforderungen .....	9
Selbsthilfe bei Störungen .....	9
Kompatibilität .....	10
Pflege .....	10
Sicherheitshinweise .....	10
Reparatur/Wartung .....	11
Entsorgung .....	11
Zulassung und CE-Kennzeichnung .....	11
Haftung .....	11
<b>Konformitätserklärung .....</b>	<b>49</b>

# Gerätekonfiguration



# In Betrieb nehmen

## Gerät auspacken

Das Packet PC-Dialer III hat folgenden Inhalt:

- PC-Dialer III
- Kabel zum Anschluss an die serielle Schnittstelle (V.24/RS232)
- 8-poliges Kabel zum Anschluss ans Telefon
- Installationsanweisung PC-Dialer III
- CD mit Software EuriTel Pro

## Verpackungsinhalt überprüfen

Bevor Sie den PC-Dialer III installieren, sollten Sie sorgfältig überprüfen, ob irgendwelche Schäden

- an der Verpackung darauf hinweisen, dass das Gerät beim Transport beschädigt wurde!
- am PC-Dialer III, Kabel oder CD sichtbar sind

Auf keinen Fall dürfen Sie den PC-Dialer III in Betrieb nehmen, wenn Kabel oder der PC-Dialer III beschädigt sind!

# Installation des PC-Dialer III

Nach der nachfolgenden Installation sollten Sie Ihr ISDN Telefon wieder wie gewohnt benutzen können, auch wenn Ihr PC ausgeschaltet ist.

## PC-Dialer III an das ISDN (S-Bus) anschliessen

Ziehen Sie das Anschlusskabel an Ihrem Telefon aus und schliessen es an die mit "S-Bus" gekennzeichnete Buchse des PC-Dialers III an.

## PC-Dialer III an das ISDN Telefon anschliessen

Verbinden Sie Ihr ISDN Telefon und die mit "Telephone" gekennzeichnete Buchse des PC-Dialers III mit dem beigelegten (dickeren, 8-poligen) Kabel.

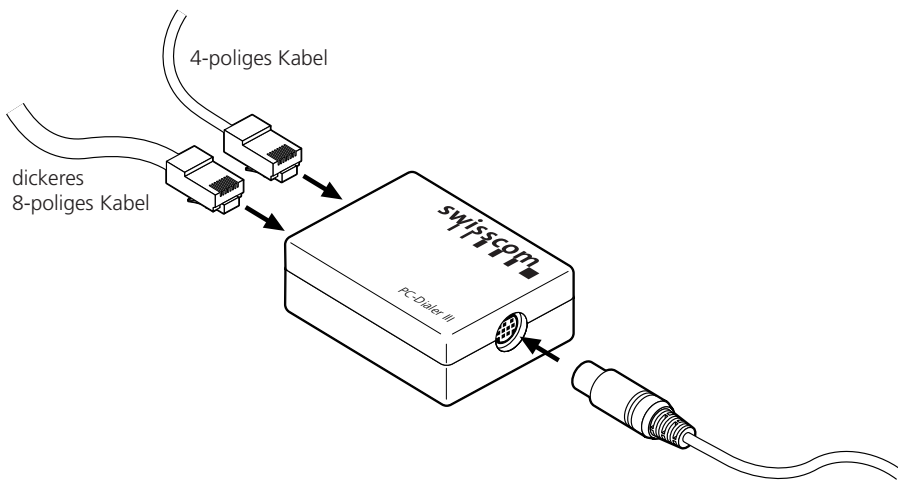
## PC-Dialer III an den PC anschliessen

Schliessen Sie den 9-poligen Stecker an eine serielle Schnittstelle (V.24 / RS-232) Ihres Computers an.

Je nach Ausführung der Computerschnittstelle ist ein entsprechender Übergangstecker (von 9 auf 25 Pole) dazwischen zu schalten. Die Übergangstecker sind handelsübliche Produkte. Verlangen Sie einen Modem-Übergangstecker.

### Achtung:

Achten Sie bitte auf den richtigen Einsatz des mitgelieferten 8-poligen Kabels (siehe Skizze unten).



# Installation der EuriTel Pro-Software

Um die EuriTel-Software auf Ihrem Computer zu installieren, legen Sie die mitgelieferte CD in das entsprechende Laufwerk ein und befolgen die Installationsanweisung auf dem Bildschirm.

Sollte das Setup nicht automatisch gestartet werden, wählen Sie **Software/Hinzufügen/Entfernen** in der Systemsteuerung und starten den Setup manuell.

Sie haben die Wahl zwischen den beiden Programmen EuriTel Pro und Euri Update (EuriUpd)

## EuriTel Pro

EuriTel Pro ist eine CTI-Software (Computer integriertes Telefonieren) für Ihr ISDN Telefon, welche Ihnen Computer unterstütztes Telefonieren ermöglicht und folgende Funktionen anbietet:

- Wählen mit manueller Nummerneingabe
- Wählen aus dem Telefonbuch oder Schnellwahlliste
- Wahl der benutzten MSN bei abgehenden Gesprächen
- Gespräch annehmen und beenden per Mausclick\*
- Makeln\*
- Wahlwiederholung
- Automatische Providerwahl
- Gebührenanzeige\*
- Anruf- und Aufgabenplaner mit Erinnerungsfunktion
- Anruferidentifikation am Bildschirm
- Anruferidentifikation über TwixTel
- Kontaktmanagement
- MS Outlook Integration
- Eigene Datenbank, wenn MS Outlook nicht vorhanden ist
- E-Mail an Kontakt versenden
- Verbindungsprotokoll mit Datum, Zeit, Gesprächsdauer, Gebühren
- Liste der unbeantworteten Anrufe mit Datum und Zeit
- Liste der zuletzt benutzten Nummern
- Hotkey Definition

\* Mit den Telefonen Top D300<sup>ISDN</sup>, Top A307<sup>ISDN</sup>, Top A407<sup>ISDN</sup> nicht möglich

Bitte entnehmen Sie die detaillierten Bedienungsanleitungen der Programme EuriTel Pro und EuriTel Pro Konfigurator den dazugehörigen Hilfefunktionen.

## EuriTel Pro Konfigurator

Der EuriTel Pro Konfigurator wird bei der Installation von EuriTel Pro automatisch mitinstalliert und stellt Ihnen folgende Funktionen zur Verfügung:

- Konfiguration des Telefones am PC\*
- Telefonbuchverwaltung am PC
- Up- und Download des Telefonbuches zwischen PC und Telefon
- Datenimport und Export aus und in andere Datenbanken

\* Mit den Telefonen Top D300<sup>ISDN</sup>, Top A307<sup>ISDN</sup>, Top A407<sup>ISDN</sup> nicht möglich

# Installation der EuriTel Pro-Software

## Eurit Update (EuriUpd)

Bei EuriUpd handelt es sich um eine Update-Software, die im Swisscom Shop und für Reparaturzwecke bei Swisscom gebraucht wird. Für Sie als Kunde hat die Software keine Bedeutung!

## TAPI-Treiber

Die Abkürzung TAPI steht für Telephony Application Programming Interface und bezeichnet die von Microsoft definierte Standardschnittstelle für Telefonie-Applikationen unter Windows. Über diese Schnittstelle kann man direkt aus TAPI-kompatiblen Programmen wählen und Anruferinformationen können von der Software genutzt werden. Als Standardschnittstelle von Microsoft hat TAPI den Vorteil, dass es bereits jetzt von einer Vielzahl von Programmen unterstützt wird und die Zahl kontinuierlich wächst.

Somit besteht die Möglichkeit, dass der PC-Dialer III auch mit anderen Programmen, die Telefoniefunktionen unterstützen, genutzt werden kann. Dies bringt den Vorteil, dass eine bereits bestehende Datenbank weiter genutzt werden kann, ohne sie ins EuriTel Pro importieren zu müssen.

## Installation des TAPI-Treibers

Der TAPI-Treiber wird bei der Installation des EuriTel Pro automatisch installiert.

Bei geladenem TAPI-Treiber können mehrere TAPI-kompatible Programme, inklusive EuriTel Pro, gleichzeitig auf die serielle Schnittstelle zugreifen.

# Software-Aktualisierung

Swisscom ist bestrebt, die Software zum PC-Dialer III stets den aktuellen ISDN-Telefonen anzupassen. Deshalb ist die Software einer gewissen Weiterentwicklung unterworfen, welche nicht immer in der mitgelieferten CD-Rom berücksichtigt werden kann.

Um Ihnen aber trotzdem immer eine aktuelle Software bieten zu können, finden Sie unter [www.estos.de/euritelpro/](http://www.estos.de/euritelpro/) kostenlose Updates zu Ihrer gekauften Version. Wählen Sie einfach auf der angegebenen Seite die Rubrik **Download Updates** und starten dann den Download durch Klicken auf **EuriTel Pro Version X.Y**. Die Informationen, welche Punkte geändert wurden, finden Sie ebenfalls auf derselben Homepage unter **EuriTel Pro Releasenotes**.

## Vorgehen um ein Update auf Ihrem Computer durchzuführen

Das Update-File von der angegebenen Homepage auf Ihren Computer herunterladen und ausführen. Ein Setup wird gestartet, der automatisch eine bereits bestehende Installation erkennt, und ein korrektes Update durchführt.

# Wichtige Hinweise

## Programmierung mit AT-Kommandos

Mittels AT-Kommandos können Sie Ihren PC-Dialer III auch mit Terminalprogrammen oder Datenbank-Software benutzen.

Für eine ausführliche Liste der AT-Kommandos besuchen Sie bitte folgende Homepage:  
[www.ascom.com/terminals](http://www.ascom.com/terminals)

Unter "Support" finden Sie die Ihrem Telefon entsprechenden Kommandos.

## Systemanforderungen

Pentium Prozessor

Betriebssystem Windows 95 oder höher, oder Windows NT/2000

ISDN Telefon gemäss Kapitel "Kompatibilität"

## Selbsthilfe bei Störungen

Nicht bei jeder Störung muss es sich um einen Defekt an ihrem PC-Dialer III handeln. Sie können anhand der folgenden Liste unter Umständen Fehler selbst beheben:

Symptom	Ursache	Behebung
Fehlermeldung, dass die Kommunikation mit dem Telefon nicht funktioniert.	Verbindungskabel falsch eingesteckt.	Verbindungskabel überprüfen: <ul style="list-style-type: none"> <li>• 8-poliges Kabel in Buchse "Telephone" beim PC-Dialer III einstecken und mit Telefon verbinden.</li> <li>• 4-poliges Kabel in Buchse "S-Bus" beim PC-Dialer III einstecken und mit ISDN-Steckdose verbinden.</li> </ul>
Fehlermeldung, dass die Kommunikation mit dem Telefon nicht funktioniert.	Serielle Schnittstelle bereits durch andere Kommunikationssoftware belegt.	Beenden Sie die momentan aktivierte Kommunikationssoftware und starten Sie EuriTelPro erneut.
Fehlermeldung, dass die Kommunikation mit dem Telefon nicht funktioniert.	NT nicht richtig angeschlossen, (Stromspeisung zu NT unterbrochen). NT befindet sich im Notbetrieb.	Überprüfen Sie die 230V-Speisung Ihres NT, stecken Sie den Stecker richtig ein.

# Wichtige Hinweise

## Kompatibilität

Der PC-Dialer III ist kompatibel zu den Geräten Rubin 30, Rubin 40, Classic D21<sup>ISDN</sup>, Classic A27<sup>ISDN</sup>, Classic D31<sup>ISDN</sup>, Top D41<sup>ISDN</sup>, Top A47<sup>ISDN</sup>, Top D300<sup>ISDN</sup>, Top A307<sup>ISDN</sup>, Top 407<sup>ISDN</sup>.

Das Telefon Top A57 ISDN wird ab dem EuriTel Pro Software-Release 1.1 unterstützt.

### Achtung:

Das Gerät Rubin 20 wird vom PC-Dialer III nicht mehr unterstützt. Der Swisscom PC-Dialer II, Vorgänger des PC-Dialer III, ist nicht kompatibel zu den Telefonen Classic A27<sup>ISDN</sup>, Top A47<sup>ISDN</sup>, Top A57<sup>ISDN</sup>, Top A307<sup>ISDN</sup>, Top A407<sup>ISDN</sup>.

## Pflege

Ihr PC-Dialer III ist für einen wartungsfreien Dauerbetrieb ausgelegt.

Bitte beachten Sie:

- Demontieren Sie den PC-Dialer III nicht, und versuchen Sie nicht, ihn zu reparieren.

## Sicherheitshinweise

Beachten Sie die folgenden Hinweise, um sich vor körperlichen Schäden zu bewahren:

Niemals

- den PC-Dialer III selbst öffnen.
- Steckkontakte mit spitzen und metallischen Gegenständen berühren.

Verlegen Sie die Anschlussschnüre nie so, dass sie zu Stolperfallen werden können.

Beachten Sie beim Aufstellen, Anschliessen und Bedienen des PC-Dialer III unbedingt die folgenden Hinweise:

Stellen Sie den PC-Dialer III entfernt von:

- Wärmequellen,
- direkter Sonneneinstrahlung,
- anderen elektrischen Geräten auf.
- Schützen Sie den PC-Dialer III vor Nässe, Staub, aggressiven Flüssigkeiten und Dämpfen.
- Schliessen Sie die Anschlussschnüre nur an den dafür vorgesehenen Dosen an.
- Reinigen Sie den PC-Dialer III mit einem weichen, feuchten Tuch. Scharfe Reinigungsmittel oder Lösungsmittel sind nicht geeignet.
- Der PC-Dialer III darf nur von autorisiertem Service-Personal repariert werden.

Eine Haftung von Swisscom für Schäden aus nicht bestimmungsgemäsem Gebrauch kann nicht übernommen werden.

# Wichtige Hinweise

## Reparatur/Wartung

Während der Garantiezeit behebt Swisscom unentgeltlich alle Mängel (ausgenommen Schäden durch unsachgemässe Behandlung und Verschleissteile [Kabel usw.]), die auf Material- oder Herstellungsfehler beruhen. Swisscom leistet nach eigener Wahl Garantie durch Reparatur oder durch Austausch des defekten Gerätes. Bei einer Reparatur muss das defekte Gerät zur Verkaufsstelle zurückgebracht werden. Wird der Störungsdienst (auch während der Garantiezeit) aufgeboten, wird der Störungsgang durch eine Wegpauschale sowie die Zeitaufwendungen verrechnet.

Von der Garantie ausgenommen sind Schäden, die auf unsachgemässen Gebrauch und auf normale Abnutzung zurückzuführen sind.

Der Garantieanspruch erlischt bei Geräten, die durch den Käufer oder nicht autorisierte Dritte geöffnet wurden, sowie bei Geräten, die nicht mit Original- oder von Swisscom empfohlenen Ersatzteilen und Zubehör verwendet wurden.

Der Nachweis des Garantieanspruchs ist durch eine ordnungsgemässe Kaufbestätigung (Kaufbeleg/ggf. Rechnung) zu erbringen.

## Entsorgung

Entsorgen Sie ausgediente Geräte entsprechend den ortsüblichen Vorschriften.

## Zulassung und CE-Kennzeichnung

Der PC-Dialer III ist für den Anschluss an die ISDN-Apparatefamilie gemäss Kapitel "Kompatibilität" vorgesehen.

Bei Rückfragen wegen der Unterschiede in den öffentlichen Telefonnetzen wenden Sie sich an Ihren Fachhändler bzw. Netzbetreiber.

Die Übereinstimmung des Gerätes mit den grundlegenden Anforderungen der Endgeräterichtlinie ist durch das CE-Zeichen bestätigt.



## Haftung

Swisscom übernimmt keine Haftung für:

- irgendwelche aus der Verwendung dieser Installationsanweisung resultierenden Schäden oder Verlusten.
- irgendwelche Verluste oder Ansprüche von Dritten, die durch die Verwendung dieses Gerätes verursacht werden könnten.
- irgendwelche Schäden, die durch Datenverlust entstanden sind.



## Swisscom PC-Dialer III

En choisissant le PC-Dialer III, vous avez opté pour un produit suisse de qualité. Nous vous remercions de votre confiance.

Le PC-Dialer III est conçu pour le raccordement aux appareils indiqués ci-dessous et produits compatibles et permet la numérotation à partir du PC.

Nous vous recommandons de lire attentivement ce manuel d'installation, afin de vous familiariser avec votre nouveau PC-Dialer III et d'apprendre à utiliser tous ses avantages.

Conservez précieusement ce manuel d'installation!

### Installation du PC-Dialer III

Etant donné la diversité des types de matériaux, il n'est pas exclu que certaines parties du boîtier laissent des traces sur les meubles. C'est pourquoi nous vous recommandons d'installer votre PC-Dialer III sur un support antidérapant.

Rubin 30

Rubin 40

TRITEL 23i

Classic D21<sup>ISDN</sup>

Classic D31<sup>ISDN</sup>

Top D41<sup>ISDN</sup>

Top D300<sup>ISDN</sup>

Classic A27<sup>ISDN</sup>

Top A47<sup>ISDN</sup>

Top A57<sup>ISDN</sup>

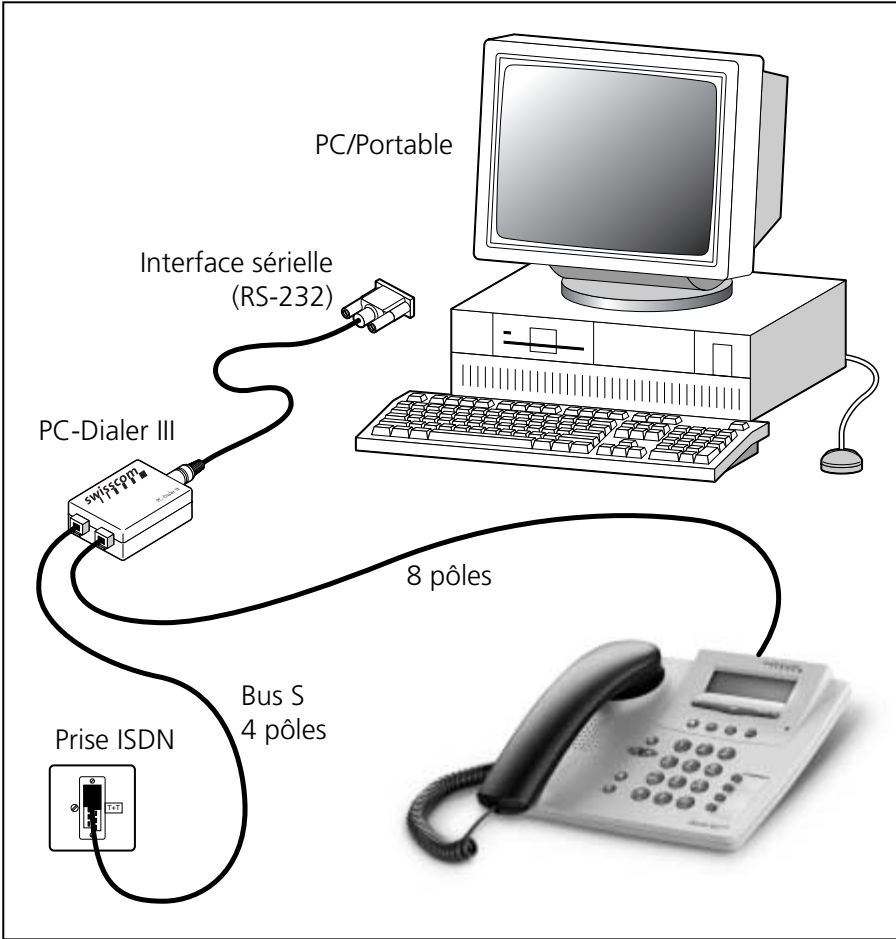
Top A307<sup>ISDN</sup>

Top A407<sup>ISDN</sup>

# Sommaire

<b>Configuration de l'appareil</b> .....	<b>15</b>
<b>Mise en service</b> .....	<b>16</b>
Déballer l'appareil .....	16
Vérifier le contenu de l'emballage .....	16
<b>Installation du PC-Dialer III</b> .....	<b>17</b>
Raccordement du PC-Dialer III au réseau RNIS (bus S) .....	17
Raccordement du PC-Dialer III à votre téléphone RNIS .....	17
Raccordement du PC-Dialer III à votre PC .....	17
<b>Installation des logiciels EuriTel Pro</b> .....	<b>18</b>
EuriTel Pro .....	18
EuriTel Pro Configurator .....	18
Eurit Update (EuritUpd) .....	19
Pilote TAPI .....	19
Installation du pilote TAPI .....	19
<b>Actualisation des logiciels</b> .....	<b>20</b>
<b>Informations importantes</b> .....	<b>21</b>
Programmation par commandes AT .....	21
Spécifications système .....	21
Problèmes lors de l'installation .....	21
Compatibilité .....	22
Entretien .....	22
Sécurité .....	22
Garantie .....	23
Élimination .....	23
Homologation et label CE .....	23
Responsabilité .....	23
<b>Déclaration de conformité</b> .....	<b>49</b>

# Configuration de l'appareil



Français

# Mise en service

## Déballer l'appareil

L'emballage du PC-Dialer III contient les éléments suivants:

- PC-Dialer III
- Câble de raccordement à l'interface série (V.24/RS232)
- Câble 8 pôles pour le raccordement au téléphone
- Manuel d'installation du PC-Dialer III
- CD avec logiciel EuriTel Pro

## Vérifier le contenu de l'emballage

Avant d'installer le PC-Dialer III, vérifiez soigneusement l'absence de dommages:

- Sur l'emballage indiquant que l'appareil a été endommagé pendant le transport
- Visibles sur le PC-Dialer III, aux câbles ou au CD

Vous ne devez en aucune manière mettre en service le PC-Dialer III si les câbles ou le PC-Dialer III sont endommagés.

# Installation du PC-Dialer III

Après avoir effectué l'installation vous pourrez utiliser votre téléphone RNIS comme auparavant, même PC éteint.

## Raccordement du PC-Dialer III au réseau RNIS (bus S)

Débranchez le câble S de votre téléphone et raccordez-le à la prise du PC-Dialer III marquée «S-Bus».

## Raccordement du PC-Dialer III à votre téléphone RNIS

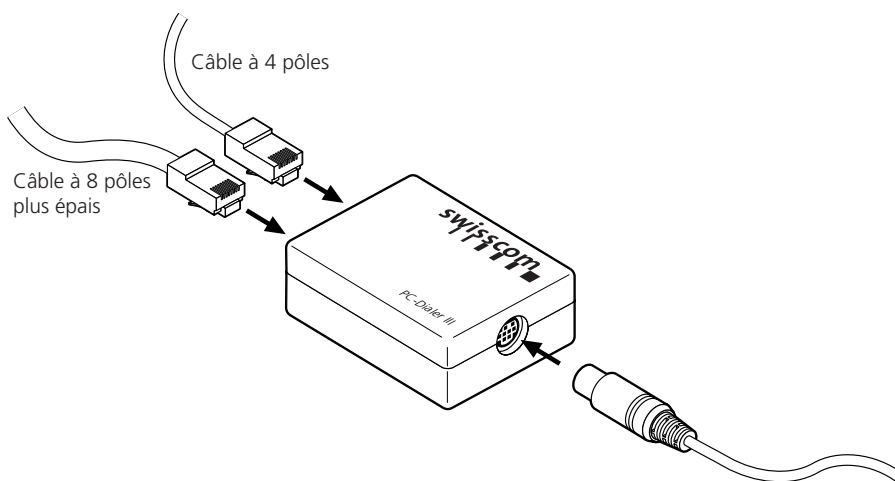
Raccordez votre téléphone RNIS à la prise marquée «Telephone» du PC-Dialer III en utilisant le câble épais joint à 8 pôles.

## Raccordement du PC-Dialer III à votre PC

Raccordez la fiche à 9 pôles à une interface sérielle (V.24 / RS-232) de votre ordinateur. Selon votre interface PC, il vous faudra éventuellement recourir à un adaptateur (de 9 à 25 pôles). Vous trouverez des accessoires de ce type dans tous les magasins spécialisés. Veuillez demander un adaptateur pour modem.

### Attention:

Faites bien attention à insérer correctement le câble à 8 pôles joint (voir illustration ci-dessous).



# Installation des logiciels EuriTel Pro

Pour installer les logiciels EuriTel Pro sur votre ordinateur, insérez le CD joint dans son lecteur et suivez les indications qui apparaissent sur votre écran. Si le programme d'installation ne démarre pas automatiquement, sélectionnez **Ajout/suppression de programmes** dans le panneau de configuration Windows et lancez manuellement l'installation.

Vous pouvez choisir entre deux programmes: EuriTel Pro et Euri Update (EuriUpd).

## EuriTel Pro

EuriTel Pro est un logiciel CTI (intégration de la téléphonie et de l'informatique) conçu pour votre téléphone RNIS, qui vous permet de téléphoner à partir de votre ordinateur et offre en outre, une multitude de fonctions telles que:

- Numérotation par saisie manuelle du numéro
- Numérotation depuis le répertoire ou la liste de numérotation rapide
- Sélection du MSN utilisé pour les communications sortantes
- Répondre aux appels et y mettre fin d'un clic de souris\*
- Va-et-vient\*
- Répétition de la numérotation
- Sélection automatique de l'opérateur
- Affichage des taxes de communication\*
- Organiseur des appels et des tâches avec fonction pense-bête
- Identification de l'appelant à l'écran
- Identification de l'appelant par TwixTel
- Gestion des contacts
- Intégration de MS Outlook
- Base de données propre en l'absence d'Outlook
- Envoi d'e-mail au contact
- Rapport de communication avec date, heure, durée et coût de la communication
- Liste des appels dans réponse avec date et heure
- Liste des derniers numéros composés
- Définition Hotkeys

\* Fonction non disponible avec les téléphones Top D300<sup>ISDN</sup>, Top A307<sup>ISDN</sup>, Top A407<sup>ISDN</sup>.

Vous trouverez les fonctions d'aide correspondantes dans les modes d'emploi détaillés des programmes EuriTel Pro et EuriTel Pro Configurator.

## EuriTel Pro Configurator

Le module de configuration EuriTel Pro Configurator est automatiquement installé avec l'installation d'EuriTel Pro et vous offre les fonctions suivantes:

- Configuration du téléphone sur PC \*
- Gestion de répertoire sur PC
- Chargement du répertoire du PC vers le téléphone et inversement
- Importation et exportation de données de et vers d'autres bases de données

\* Fonction non disponible avec les téléphones Top D300<sup>ISDN</sup>, Top A307<sup>ISDN</sup>, Top A407<sup>ISDN</sup>

# Installation des logiciels EuriTel Pro

## Eurit Update (EuritUpd)

EuritUpd est un logiciel de mise à jour qui est utilisé dans les Swisscom Shops et à des fins de réparation chez Swisscom. Ce logiciel est sans intérêt pour vous en tant que client!

## Pilote TAPI

L'abréviation TAPI signifie Telephony Application Programming Interface et désigne l'interface standard définie par Microsoft pour les applications en matière de téléphonie sous Windows. Grâce à cette interface, il est possible de sélectionner directement des programmes compatibles TAPI, le logiciel utilisant les informations relatives à l'appelant. En tant qu'interface standard Microsoft, TAPI a l'avantage d'être déjà supporté par un grand nombre de programmes, nombre qui ne cesse d'ailleurs de croître.

Il est ainsi possible d'utiliser votre PC-Dialer III avec d'autres programmes offrant des fonctions téléphoniques – ce qui permet de réutiliser une banque de données existante sans devoir l'importer dans EuriTel Pro.

## Installation du pilote TAPI

Le pilote TAPI est installé automatiquement en même temps qu' EuriTel Pro.

Si vous chargez le pilote TAPI, de nombreux programmes compatibles TAPI, y compris EuriTel Pro, peuvent accéder simultanément à l'interface sérielle.

# Actualisation des logiciels

Toujours soucieux d'adapter le logiciel du PC-Dialer III aux téléphones RNIS les plus récents, Swisscom favorise un développement constant du logiciel qui ne peut pas toujours être pris en compte sur le CD fourni avec votre système.

Vous pouvez néanmoins trouver à tout moment la version la plus actuelle du logiciel sur le site Internet [www.estos.de/euritelpro/](http://www.estos.de/euritelpro/) qui vous propose des mises à jour de votre système à télécharger gratuitement. Il vous suffit d'y sélectionner les mises à jour **Download Updates** et de lancer la procédure de téléchargement en cliquant sur **EuriTel Pro Version X.Y.** Vous trouverez également les informations sur les points modifiés sur le même site sous **EuriTel Pro Releasenotes**.

## **Procédure pour une mise à jour sur votre ordinateur**

Téléchargez puis exécutez le fichier de mise à jour sur votre ordinateur depuis le site indiqué. Vous lancez ainsi un programme d'installation qui reconnaît automatiquement les installations existantes et les met à jour dans les règles de l'art.

# Informations importantes

## Programmation par commandes AT

Grâce aux commandes AT, vous pouvez également utiliser votre PC-Dialer III avec des programmes de terminaux ou des systèmes de bases de données.

Pour une liste détaillée veuillez vous référer au site Internet suivant:  
[www.ascom.com/terminals](http://www.ascom.com/terminals)

Vous trouverez les commandes correspondant à votre téléphone sous «Support»..

## Spécifications système

Processeur Pentium

Système d'exploitation Windows 95 ou supérieur, ou Windows NT/2000.

Téléphone RNIS selon chapitre "Compatibilité"

## Problèmes lors de l'installation

Tout problème ne signifie pas nécessairement que votre PC-Dialer III est défectueux. Vous pouvez corriger les erreurs simples à l'aide des indications suivantes:

Symptôme	Cause	Remède
Message d'erreur que la communication entre PC et téléphone ne fonctionne pas.	Les câbles de communication sont mal branchés.	Veillez contrôler les câbles de communication: <ul style="list-style-type: none"><li>• Le câble à 8 pôles doit être inséré dans la prise "Telephone" du PC-Dialer III et raccordé avec le téléphone.</li><li>• Le câble à 4 pôles doit être inséré dans la prise "S-Bus" du PC-Dialer III et raccordé avec la prise téléphonique RNIS.</li></ul>
Message d'erreur que la communication entre PC et téléphone ne fonctionne pas.	L'interface série est déjà occupée par un autre logiciel de communication.	Veillez terminer le logiciel actuellement en service et redémarrer EuritTel Pro.
Message d'erreur que la communication entre PC et téléphone ne fonctionne pas.	Le NT n'a pas été raccordé correctement (l'alimentation au NT est interrompue). Le NT se trouve en mode de secours.	Veillez contrôler que l'alimentation 230 V soit branchée correctement à la prise du NT.

# Informations importantes

## Compatibilité

Le PC-Dialer III est compatible avec les téléphones Rubin 30, Rubin 40, Classic D21<sup>ISDN</sup>, Classic A27<sup>ISDN</sup>, Classic D31<sup>ISDN</sup>, Top D41<sup>ISDN</sup>, Top A47<sup>ISDN</sup>, Top D300<sup>ISDN</sup>, Top A307<sup>ISDN</sup>, Top 407<sup>ISDN</sup>.

Le téléphone Top A57 ISDN est supporté à partir de la version 1.1 du logiciel EuriTel Pro.

### Nota:

Le téléphone le Rubin 20 n'est plus supporté par le PC-Dialer III. Le PC-Dialer II, prédécesseur du PC-Dialer III n'est pas compatible avec les téléphones Classic A27<sup>ISDN</sup>, Top A47<sup>ISDN</sup>, Top A57<sup>ISDN</sup>, Top A307<sup>ISDN</sup>, Top A407<sup>ISDN</sup>.

## Entretien

Votre PC-Dialer III a été conçu pour une exploitation sans maintenance.

Veillez cependant noter le point suivant

- Ne démontez pas le PC-Dialer III et n'essayez pas de le réparer.

## Sécurité

Veillez suivre les indications ci-dessous pour éviter tout préjudice corporel:

Vous ne devez en aucun cas

- ouvrir le PC-Dialer III vous-même.
- toucher les contacts avec des objets pointus et métalliques.

Disposez les cordons de raccordement de manière à ce que personne ne puisse trébucher dessus.

Vous devez impérativement respecter les consignes de sécurité suivantes pour l'installation, le raccordement et l'utilisation de PC-Dialer III

Ne placez pas votre appareil:

- près de sources de chaleur,
- en plein soleil,
- près d'autres appareils électriques.
- Protégez votre PC-Dialer III de l'humidité, de la poussière, des vapeurs et des liquides corrosifs.
- Ne branchez le cordon de raccordement qu'aux prises prévues à cet effet.
- Utilisez un chiffon doux humide pour nettoyer le PC-Dialer III. Les détergents puissants ou solvants sont à proscrire.
- Le PC-Dialer III ne peut être réparé que par du personnel de maintenance agréé.

Swisscom décline toute responsabilité pour les dommages résultant d'une utilisation non conforme à sa destination de l'appareil.

# Informations importantes

## Garantie

Pendant la validité de la garantie, Swisscom élimine gratuitement tous les défauts dus à des vices matériels ou de fabrication. Swisscom décide de son propre chef si la garantie sera honorée par une réparation ou un remplacement de l'appareil. Pendant la validité de la garantie, Swisscom élimine gratuitement tous les défauts dus à des vices matériels ou de fabrication (à l'exception des dommages imputables à une utilisation inappropriée et des pièces d'usure [câbles, etc.]) Swisscom décide de son propre chef si la garantie sera honorée par une réparation ou un remplacement de l'appareil défectueux. Vous devez rapporter les appareils au point de vente pour les faire réparer. Les interventions du service de dérangement (même pendant la garantie) donnent lieu à la facturation d'un forfait de déplacement et des heures de travail.

La garantie ne couvre pas les dommages dus à une utilisation non conforme et à l'usure normale.

La garantie devient caduque lorsque les appareils ont été ouverts par l'acheteur ou des tiers non autorisés ainsi que pour les appareils qui n'ont pas été utilisés avec les pièces et accessoires d'origine ou recommandés par Swisscom.

Le droit à la garantie doit être prouvé à l'aide d'un justificatif d'achat (ticket de caisse, facture).

## Elimination

Veillez à une élimination dans les règles de l'art de votre appareil.

## Homologation et label CE

Le PC-Dialer III est prévu pour l'exploitation avec tous les modèles de la gamme RNIS selon le chapitre "Compatibilité".

Pour toute demande de précisions relatives aux différences existant dans les réseaux téléphoniques publics, veuillez vous adresser à votre revendeur, resp. à votre opérateur.

La conformité de l'appareil aux dispositions de base des directives applicables raccordés au réseau public est attestée par la marque CE.



## Responsabilité

Swisscom ne saurait être tenu responsable:

- De tout préjudice ou perte résultant de l'utilisation de ce manuel d'utilisation
- De toute perte ou prétention de tiers causés par l'utilisation de cet appareil
- De tout préjudice résultant de la perte de données



## Swisscom PC-Dialer III

Con PC-Dialer III avete scelto un prodotto di qualità svizzero. Vi ringraziamo per la fiducia accordataci.

PC-Dialer III è previsto per l'allacciamento ad un telefono ISDN della lista sottostante e prodotti compatibili; esso permette la selezione a partire dal computer.

Vi preghiamo di leggere attentamente queste istruzioni per poter conoscere e sfruttare al meglio tutte le funzionalità del vostro nuovo PC-Dialer III.

Conservate in ogni caso queste istruzioni!

### Ubicazione dell'apparecchio

Dato che per le superfici dei mobili vengono impiegati materiali differenti, è possibile che parti dell'apparecchio lascino delle tracce indesiderate. Vi consigliamo perciò di posare l'apparecchio su una base antisdrucciolevole.

Rubin 30

Rubin 40

TRITEL 23i

Classic D21<sup>ISDN</sup>

Classic D31<sup>ISDN</sup>

Top D41<sup>ISDN</sup>

Top D300<sup>ISDN</sup>

Classic A27<sup>ISDN</sup>

Top A47<sup>ISDN</sup>

Top A57<sup>ISDN</sup>

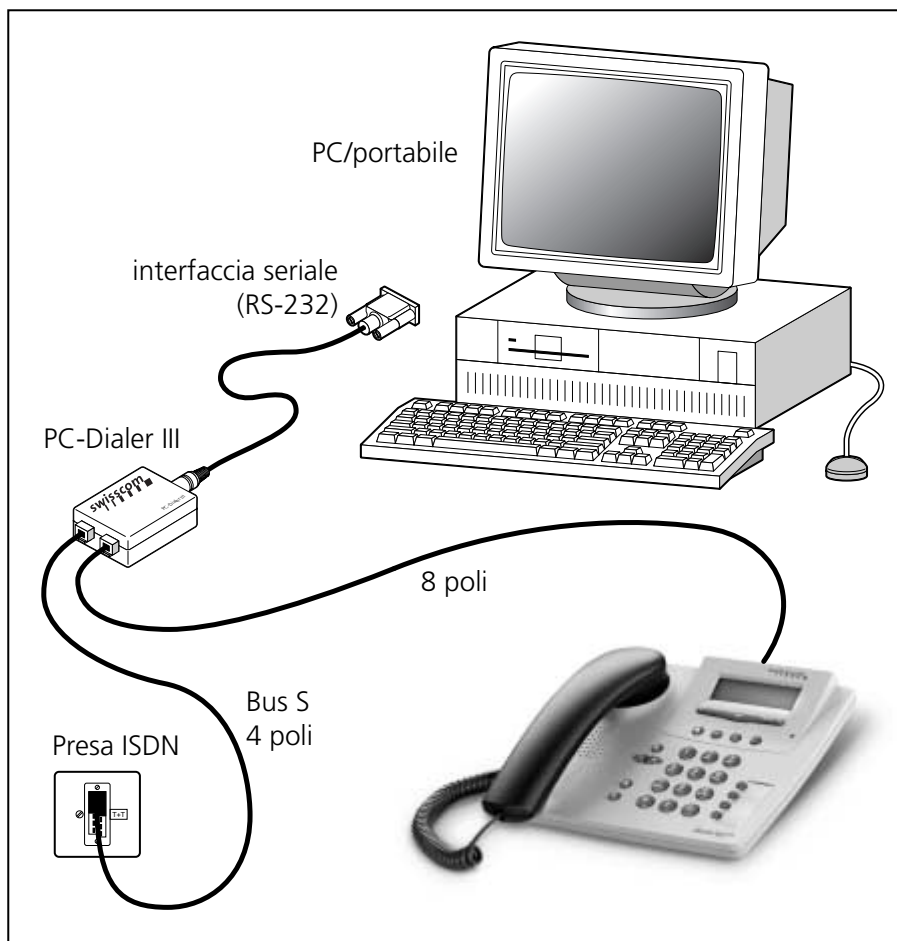
Top A307<sup>ISDN</sup>

Top A407<sup>ISDN</sup>

# Contenuto

<b>Configurazione dell'apparecchio .....</b>	<b>27</b>
<b>Messa in esercizio .....</b>	<b>28</b>
Aprire l'imballaggio .....	28
Controllo del contenuto dell'imballaggio .....	28
<b>Installazione del PC-Dialer III .....</b>	<b>29</b>
Collegare il PC-Dialer III alla linea ISDN (Bus S) .....	29
Collegare il PC-Dialer III al telefono .....	29
Collegare il PC-Dialer III al computer .....	29
<b>Installazione del software EuriTel Pro .....</b>	<b>30</b>
EuriTel Pro .....	30
Configuratore EuriTel Pro .....	30
EuriUpd .....	31
Driver TAPI .....	31
Installazione del driver TAPI .....	31
<b>Attualizzare il software .....</b>	<b>32</b>
<b>Avvertenze importanti .....</b>	<b>33</b>
Programmazione con i comandi AT .....	33
Requisiti .....	33
Problemi durante l'installazione .....	33
Compatibilità .....	34
Cura dell'apparecchio .....	34
Indicazioni concernenti la sicurezza .....	34
Garanzia .....	35
Smaltimento .....	35
Omologazione e marchio CE .....	35
Responsabilità .....	35
<b>Declarazione di conformità .....</b>	<b>49</b>

## Configurazione dell'apparecchio



# Messa in esercizio

## Aprire l'imballaggio

L'imballaggio di PC-Dialer III contiene quanto segue:

- PC-Dialer III
- cavo di allacciamento per l'interfaccia seriale (V.24/RS 232)
- cavo di allacciamento a 8 poli per il telefono
- Istruzioni per l'installazione di PC-Dialer III
- CD-Rom con software EuriTel Pro

## Controllo del contenuto dell'imballaggio

Prima di installare PC-Dialer III occorre accertarsi che

- non vi siano danni all'imballaggio che lascino presagire che l'apparecchio è stato danneggiato durante il trasporto!
- non vi siano danni visibili sul PC-Dialer III, sui cavi o sul CD-Rom

In nessun caso PC-Dialer III va messo in esercizio se i cavi o il PC-Dialer III risultano danneggiati!

# Installazione del PC-Dialer III

Dopo la seguente installazione, il vostro telefono ISDN potrà essere utilizzato come d'abitudine, anche a computer spento.

## Collegare il PC-Dialer III alla linea ISDN (Bus S)

Staccate la spina del cavo S dal vostro telefono e inseritela nella boccola del PC-Dialer III contrassegnata con "S-Bus".

## Collegare il PC-Dialer III al telefono

Collegate il vostro telefono ISDN alla boccola del PC-Dialer III contrassegnata con "Telephone" servendovi del cavo contenuto nell'imballaggio (cavo più grosso a 8 poli).

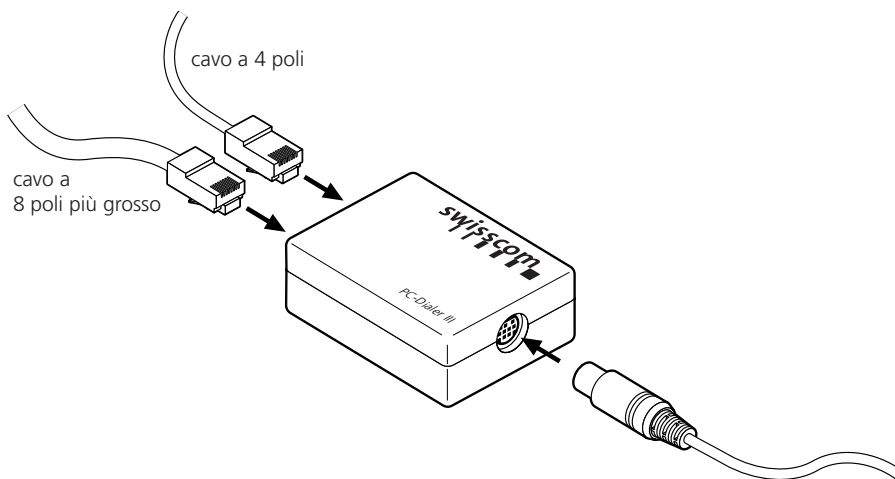
## Collegare il PC-Dialer III al computer

Inserite la spina a 9 poli in un'interfaccia seriale del vostro computer (V.24 / RS-232).

A seconda del tipo d'interfaccia presente sul vostro computer, può risultare necessario l'uso di un adattatore (da 9 a 25 poli). L'adattatore è un prodotto normalmente disponibile sul mercato. Chiedete di un adattatore per modem.

### Attenzione:

Accertatevi dell'inserimento esatto del cavo a 8 poli contenuto nell'imballaggio (vedi immagine seguente)



# Installazione del software EuriTel Pro

Per installare il software EuriTel Pro sul computer, occorre inserire il CD contenuto nell'imballaggio nell'apposito lettore e seguire le istruzioni sullo schermo.

Se il procedimento d'installazione non si avvia automaticamente, selezionare **Installazione applicazioni/Aggiungi/Rimuovi** nel Pannello di controllo ed eseguire manualmente il setup.

Si può scegliere tra i programmi EuriTel Pro e EuriUpd:

## EuriTel Pro

EuriTel Pro è un software di telefonia computerizzata per telefoni ISDN che permette di telefonare con l'ausilio del computer. Esso offre le seguenti funzioni:

- Selezione tramite immissione manuale dei numeri
- Selezione a partire dall'elenco telefonico o dall'elenco di selezione rapida
- Selezione degli MSN utilizzati per chiamate in uscita
- Accettazione e terminazione delle chiamate azionando il mouse\*
- Cambio d'interlocutore (spola)\*
- Ripetizione della selezione
- Selezione automatica del provider
- Visualizzazione delle tasse\*
- Scadenario per chiamate e attività con funzione promemoria
- Identificazione del chiamante su schermo
- Identificazione del chiamante tramite TwixTel
- Gestione dei contatti
- Integrazione MS Outlook
- Banca dati propria, se MS Outlook non è disponibile
- Invio di e-mail a contatti
- Protocollo di collegamento con data, ora, durata della conversazione, tasse
- Elenco delle chiamate rimaste senza risposta
- Elenco degli ultimi numeri utilizzati
- Definizione Hotkey

\* Non disponibile con i telefoni Top D300<sup>ISDN</sup>, Top A307<sup>ISDN</sup>, Top A407<sup>ISDN</sup>.

Per le specifiche funzioni ausiliarie, consultate le istruzioni per l'uso dettagliate dei programmi EuriTel Pro e Configuratore Euritel Pro.

## Configuratore EuriTel Pro

Il configuratore EuriTel Pro viene installato automaticamente durante l'installazione di EuriTel Pro. Esso offre le seguenti funzioni:

- Configurazione del telefono da PC\*
- Gestione dell'elenco telefonico da PC
- Upload e download dell'elenco telefonico tra PC e telefono
- Importazione ed esportazione dati da/verso un'altra banca dati

\* Non disponibile con i telefoni Top D300<sup>ISDN</sup>, Top A307<sup>ISDN</sup>, Top A407<sup>ISDN</sup>

# Installazione del software EuriTel Pro

## EuriUpd

EuriUpd è un software di aggiornamento utilizzato nei Swisscom Shop o presso le Swisscom a scopo di riparazione. Per voi in qualità di cliente il software non ha alcuna valenza!

## Driver TAPI

L'abbreviazione TAPI sta per "Telephony Application Programming Interface" e indica l'interfaccia standard definita da Microsoft per le applicazioni di telefonia su Windows. Tramite questa interfaccia si ha la possibilità di usare programmi compatibili TAPI con i quali si può selezionare a partire dal computer e trattare informazioni e dati sui chiamanti. Essendo un'interfaccia standard Microsoft, TAPI offre il vantaggio di essere supportata da un numero vasto e crescente di programmi.

Ciò permette di usare il PC-Dialer III anche con altri programmi che supportano funzioni di telefonia. Altro vantaggio: elenchi e banche dati già esistenti non devono essere importati in EuriTel Pro per poter essere utilizzati.

## Installazione del driver TAPI

Durante l'installazione di EuriTel Pro viene installato automaticamente anche il driver TAPI. Con il driver TAPI attivato, numerosi programmi compatibili TAPI, incluso EuriTel Pro, possono usare contemporaneamente l'interfaccia seriale.

## Attualizzare il software

Swisscom si impegna a tenere sempre il software per PC-Dialer III aggiornato con gli attuali telefoni ISDN. Per questa ragione, il software è soggetto ad un costante sviluppo e quindi sul CD-Rom incluso nell'imballaggio non sempre vi è memorizzata la versione più attuale.

Per poterLe offrire sempre una versione attuale del software è stato allestito il sito [www.estos.de/euritelpro/](http://www.estos.de/euritelpro/) sul quale ha la possibilità di procurarsi un aggiornamento gratuito per la Sua versione acquistata. Selezioni semplicemente la rubrica **Download Updates** sul sito indicato e avvii il download cliccando su **EuriTel Pro Version X.Y**. Le informazioni sui punti modificati si trovano anch'esse sul medesimo sito alla rubrica **EuriTel Pro Releasenotes**.

### **Come eseguire un aggiornamento sul Suo computer**

Scaricare sul Suo computer il file d'aggiornamento dal sito indicato ed eseguirlo. Si avvia un setup che riconosce automaticamente un'installazione già esistente ed esegue un aggiornamento corretto.

# Avvertenze importanti

## Programmazione con i comandi AT

I comandi AT permettono di usare PC-Dialer III anche con un'emulazione di terminale (HyperTerminal) oppure con software di banche dati.

Troverete una lista dettagliata dei comandi AT su Internet sotto:  
[www.ascom.com/terminals](http://www.ascom.com/terminals)

I comandi specifici relativi al vostro telefono si trovano sotto la rubrica "Support".

## Requisiti

Processore Pentium

Windows 95 o superiore, oppure Windows NT/2000

Telefono ISDN secondo il capitolo "Conformità"

## Problemi durante l'installazione

Non tutti i problemi devono essere necessariamente il sintomo di un malfunzionamento del vostro PC-Dialer III. Consultando la tabella sottostante, potrete risolvere da soli alcuni piccoli problemi:

Sintomo	Causa	Rimedio
Messaggio d'errore che la comunicazione entro PC e telefono non stia funzionando.	I cavi d'allacciamento non sono inseriti correttamente.	Controllate i cavi d'allacciamento: <ul style="list-style-type: none"><li>• Il cavo a 8 poli deve essere inserito nella boccola "Telephone" PC-Dialer III e collegato con il telefono.</li><li>• Il cavo a 4 poli deve essere inserito nella boccola "S-Bus" PC-Dialer III e collegato alla presa di comunicazione ISDN.</li></ul>
Messaggio d'errore che la comunicazione entro PC e telefono non stia funzionando.	L'interfaccia seriale è già occupata da un altro software di comunicazione.	Terminate il software attualmente in servizio ed inizializzate EuritTel Pro di nuovo.
Messaggio d'errore che la comunicazione entro PC e telefono non stia funzionando.	L'apparecchio terminale della rete (NT) non è ben allacciato (viene a mancare la corrente sul NT). Il NT si trova in esercizio d'emergenza.	Controllate l'alimentazione 230 V del NT ed inserite correttamente la spina.

# Avvertenze importanti

## Compatibilità

PC-Dialer III è compatibile con gli apparecchi Rubin 30, Rubin 40, Classic D21<sup>ISDN</sup>, Classic A27<sup>ISDN</sup>, Classic D31<sup>ISDN</sup>, Top D41<sup>ISDN</sup>, Top A47<sup>ISDN</sup>, Top D300<sup>ISDN</sup>, Top A307<sup>ISDN</sup>, Top 407<sup>ISDN</sup>.

Il telefono Top A57 ISDN è supportato a partire dalla versione 1.1 del software EuriTel Pro.

### Attenzione:

PC-Dialer III non supporta più l'apparecchio Rubin 20. Swisscom PC-Dialer II, predecessore di PC-Dialer III, non è compatibile con gli apparecchi Classic A27<sup>ISDN</sup>, Top A47<sup>ISDN</sup>, Top A57<sup>ISDN</sup>, Top A307<sup>ISDN</sup>, Top A407<sup>ISDN</sup>.

## Cura dell'apparecchio

Il vostro PC-Dialer III è concepito per un esercizio continuo e non necessita manutenzione.

Avvertenza:

- Non smontate mai il PC-Dialer III e non tentate di ripararlo.

## Indicazioni concernenti la sicurezza

Rispettate le seguenti regole per evitare danni fisici:

Mai

- aprire il PC-Dialer III.
- toccare i contatti delle spine con oggetti in metallo appuntiti.

Accertatevi che il cavo del apparecchio sia posato in modo da non inciamparvi.

Per l'ubicazione, l'installazione e l'esercizio del apparecchio vanno osservate le seguenti indicazioni.

Posate il telefono lontano da:

- Fonti di calore,
- raggi diretti del sole,
- altri apparecchi elettrici.
- Proteggete il vostro apparecchio dall'acqua, dalla polvere eccessiva, da liquidi e vapori aggressivi.
- Inserite i cavi di allacciamento soltanto nelle prese previste a tale scopo.
- Pulite il vostro PC-Dialer III con un panno morbido, leggermente umido. Detersivi aggressivi o solventi non sono adatti.
- Il PC-Dialer III può essere riparato soltanto da personale specializzato.

La Swisscom declina ogni responsabilità per danni provocati da uso improprio dell'apparecchio.

# Avvertenze importanti

## Garanzia

Durante il periodo di garanzia, Swisscom elimina gratuitamente tutti i guasti che derivano da difetti di materiale e di fabbricazione (esclusi danni dovuti a uso improprio e parti soggette a usura [cavi, ecc.]). Swisscom può scegliere di prestare la garanzia tramite la riparazione oppure la sostituzione dell'apparecchio guasto. In caso di riparazione, l'apparecchio difettoso va riportato al punto di vendita. Se si usufruisce del servizio guasti (anche durante il periodo di garanzia) vengono fatturati sia la trasferta (importo forfetario) sia il tempo impiegato per la riparazione.

Non sono coperti da garanzia i guasti che derivano da uso improprio o da normale usura.

Le prestazioni di garanzia decadono se l'apparecchio è stato aperto dall'acquirente o da una terza persona non autorizzata, oppure se sono stati utilizzati pezzi di ricambio o accessori non originali o non raccomandati da Swisscom.

Per avere diritto alle prestazioni di garanzia si deve allegare un giustificativo di acquisto (scontrino/fattura).

## Smaltimento

Accertatevi dello smaltimento ecologico del vostro apparecchio.

## Omologazione e marchio CE

L'apparecchio PC Dialer III è previsto per l'allacciamento ad un apparecchio ISDN secondo il capitolo "Conformità".

Per le richieste sulle differenze delle reti telefoniche pubbliche, vi preghiamo di rivolgervi al rivenditore oppure al gestore rete.

La conformità dell'apparecchio con le disposizioni di base sulle direttive degli apparecchi telefonici è confermata con il marchio CE:



## Responsabilità

Swisscom declina ogni responsabilità;

- per danni o perdite di qualsiasi genere che derivano dall'utilizzo di queste istruzioni per l'installazione;
- perdite o pretese di qualsiasi genere di terze persone, che potrebbero essere causate dall'utilizzo di questo apparecchio;
- danni di qualsiasi genere causati dalla perdita di dati.



## Swisscom PC-Dialer III

With the PC-Dialer III you have purchased a Swiss quality product. Thank you for the confidence you have shown in our company.

The PC-Dialer III supports telephoning from a personal computer and is designed for use in conjunction with the telephones mentioned below and compatible products.

Please read these installation instructions carefully to become fully acquainted with all the advantages of your new PC-Dialer III.

Keep this manual in a safe place!

### Positioning the PC-Dialer III

In view of the extensive range of surfacing materials used on furniture, we cannot guarantee that contact with parts of the housing will not cause marks.

We therefore recommend that you place the PC-Dialer III on a non-slip mat.

Rubin 30

Rubin 40

TRITEL 23i

Classic D21<sup>ISDN</sup>

Classic D31<sup>ISDN</sup>

Top D41<sup>ISDN</sup>

Top D300<sup>ISDN</sup>

Classic A27<sup>ISDN</sup>

Top A47<sup>ISDN</sup>

Top A57<sup>ISDN</sup>

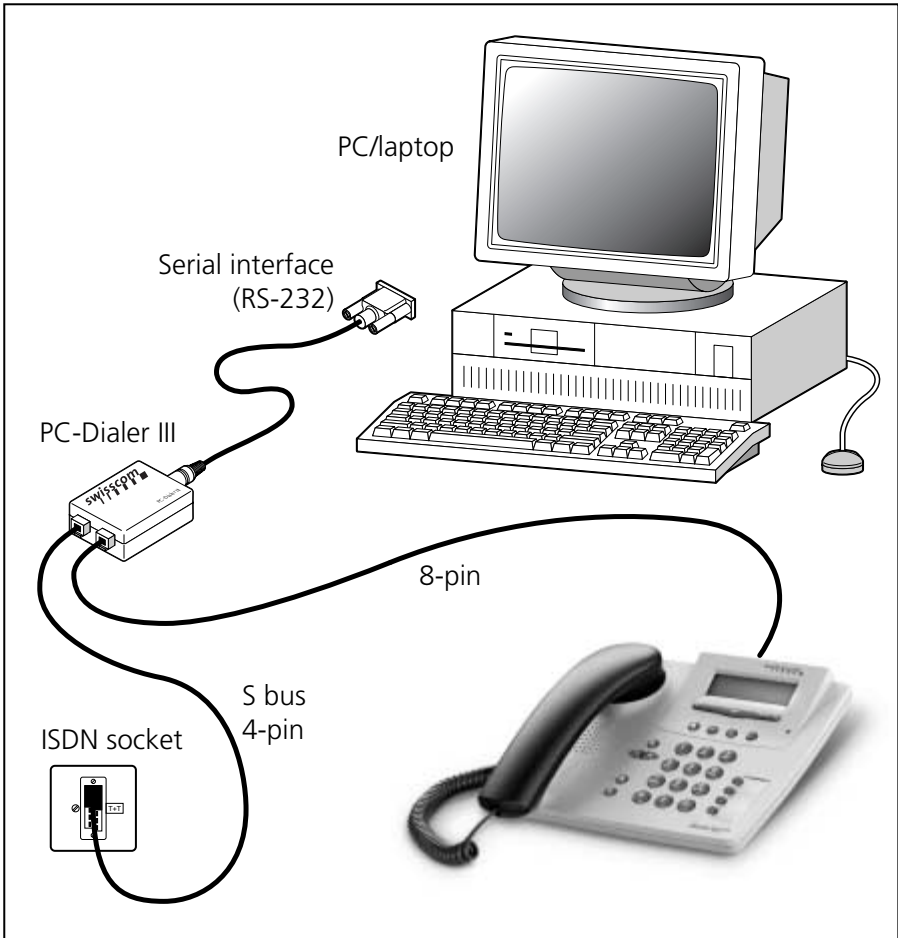
Top A307<sup>ISDN</sup>

Top A407<sup>ISDN</sup>

# Contents

<b>Configuration</b> .....	<b>39</b>
<b>Startup</b> .....	<b>40</b>
Unpacking the unit .....	40
Checking the package contents .....	40
<b>Installing the PC-Dialer III</b> .....	<b>41</b>
Connect the PC-Dialer III to the ISDN (S-bus) .....	41
Connect PC-Dialer III to the telephone .....	41
Connect PC-Dialer III to PC .....	41
<b>Installing the EuriTel Pro software</b> .....	<b>42</b>
EuriTel Pro .....	42
EuriTel Pro Konfigurator (configuration program) .....	42
EuriUpd .....	43
TAPI driver .....	43
Installing the TAPI driver .....	43
<b>Software up-date</b> .....	<b>44</b>
<b>Important information</b> .....	<b>45</b>
Programming with AT commands .....	45
System requirements .....	45
Problems during installation .....	45
Compatibility .....	46
Care .....	46
Safety tips .....	46
Guarantee .....	47
Disposal .....	47
Approval and CE code .....	47
Liability .....	47
<b>Declaration of Conformity</b> .....	<b>49</b>

# Configuration



# Startup

## Unpacking the unit

The PC-Dialer III package contains the following:

- PC-Dialer III
- Cable for connection to the serial interface (V.24/RS 232)
- 8-wire cable for connection to the telephone
- PC-Dialer III installation instructions
- CD containing the EuriTel Pro software

## Checking the package contents

Before installing the PC-Dialer III you should carefully check whether any damage

- to the packaging indicates that the product has been damaged during transport!
- is visible on the PC-Dialer III, connection cables or the CD.

The PC-Dialer III must under no circumstances be put into service if damage has occurred to the cables or the PC-Dialer III!.

# Installing the PC-Dialer III

Once the PC-Dialer III is installed, you can continue to use your telephone in the normal manner even when your PC is switched off.

## Connect the PC-Dialer III to the ISDN (S-bus)

Pull out the S cable on your telephone and connect it to the socket on the PC-Dialer III abelled "S-bus".

## Connect PC-Dialer III to the telephone

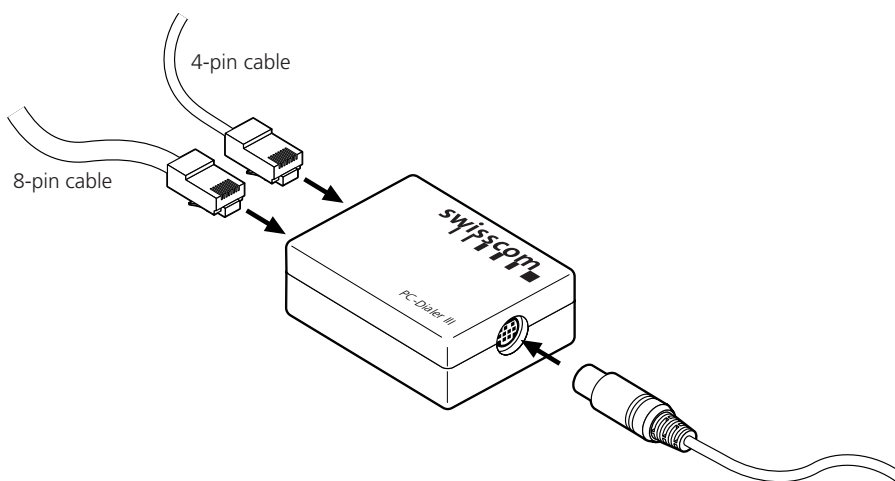
Connect your telephone and the socket on the PC-Dialer III labelled "Telephone" using the enclosed (thicker, 8-pin) cable.

## Connect PC-Dialer III to PC

Connect the 9-pin plug to a serial interface (V.24 / RS-232) on your computer. Depending on the model, you may need to install a modem adapter (from 9 to 25 pin). Such adapters are available from your local dealer.

### Attention:

Make sure the supplied 8-pin cable is inserted in the correct position (see below).



# Installing the EuriTel Pro software

To install the EuriTel Pro software on your computer, insert the CD in the drive and follow the installation instructions on the screen. If installation is not started automatically, open the symbol **My computer** on your desktop and start installation by double-clicking on the symbol **ESTOS EuriTel Pro**.

You have the choice of two programs, EuriTel Pro or EuriUpd:

## EuriTel Pro

EuriTel Pro is a CTI (Computer Telephony Integration) software program for your telephone that offers the following functions:

- Manual dialling
- Dialling from the telephone directory or the speed-dialling list
- Selection of the MSN for outgoing calls
- Call acceptance and completion via mouse click\*
- Brokering\*
- Last number redial
- Automatic Provider selection
- Advice of charge (AOC)\*
- Call and task planner with reminder function
- Caller identification on the screen
- Caller identification via TwixTel
- Contact management
- MS Outlook integration
- Own database if MS Outlook is not available
- Send an e-mail to contact person
- Call log with date, time, call duration, call charges
- List of the unanswered calls with date and time
- List of last used numbers
- Hotkey definition

\* Not possible with Top D300<sup>ISDN</sup>, Top A307<sup>ISDN</sup>, Top A407<sup>ISDN</sup> Swisscom telephones

Please refer to the Help functions of the EuriTel Pro and EuriTel Pro Konfigurator programs for their detailed operating instructions.

## EuriTel Pro Konfigurator (configuration program)

The EuriTel Pro Konfigurator (configuration software) is automatically installed during the installation of EuriTel Pro and provides the following functions:

- Configuration of the telephone on the PC\*
- Management of the telephone directory on the PC
- Upload and download of the telephone directory between the PC and the telephone
- Import and export of data from and to other databases

\* Not possible with Top D300<sup>ISDN</sup>, Top A307<sup>ISDN</sup>, Top A407<sup>ISDN</sup> Swisscom telephones

# Installing the EuriTel Pro software

## EuriUpd

The EuriUpd is an update software that is used in Swisscom shops and for repair purposes at Swisscom. For you as customer this software is of no significance!

## TAPI driver

TAPI stands for Telephony Application Programming Interface and refers to the interface defined by Microsoft for telephony applications running under Windows. You can dial directly from TAPI-compatible programs via this interface. In addition, caller information can be used by the software. The advantage of TAPI as a standard Microsoft interface is that it is already supported by a large and continually growing number of programs.

The PC-Dialer III can therefore also be used in conjunction with other programs that support telephony functions. This offers the advantage of being able to continue using an existing database without having to import it to EuriTel Pro.

## Installing the TAPI driver

The TAPI driver is automatically installed along with the installation of EuriTel Pro. If the TAPI driver is loaded, several TAPI-compatible programs, including EuriTel Pro, can access the serial interface simultaneously.

## Software up-date

Swisscom always endeavours to adapt the PC-Dialer III software to the current ISDN telephones. Hence the software is subject to a continuous development which cannot always be reflected on the CD-ROM that is supplied.

In order to be able to always offer you the very latest version of the software, you will find free updates to the software you have purchased under [www.estos.de/euritelpro/](http://www.estos.de/euritelpro/). On the page given above simply select **Download Updates** and then start the download by clicking on **EuriTel Pro Version X.Y**. The information about what has changed can be accessed from the same home page by selecting **EuriTel Pro Releasenotes**.

### **Procedure for carrying out an update on your computer**

Download the update file from the homepage given above on to your computer and execute it. This initiates a set-up which automatically recognises the current installation and carries out a correct update.

# Important information

## Programming with AT commands

Using AT commands, you can also use your PC-Dialer III with terminal programs or database software.

For a complete list of AT commands visit the home page under:  
[www.ascom.com/terminals](http://www.ascom.com/terminals)

The appropriate commands for your telephone can be found under "Support".

## System requirements

Pentium processor

Windows 95 or higher, or Windows NT/2000

ISDN telephone

## Problems during installation

Not every fault will mean that you have a fault on your PC-Dialer III. You can clear some faults yourself by using the following table:

Symptom	Cause	Remedy
Error message that the communication between PC and telephone has failed.	Connection cable not plugged in correctly.	Check the connection cables: <ul style="list-style-type: none"><li>• Plug the 8-pin cable into the "Telephone" socket on the PC-Dialer III and connect it to the telephone.</li><li>• Plug the 4-pin cable into the "S-bus" socket on the PC-Dialer III and connect it to the ISDN socket.</li></ul>
Error message that the communication between PC and telephone has failed.	The serial interface is already being used by other communications software.	Shut down the currently activated communications software and restart the EuriTel Pro again.
Error message that the communication between PC and telephone has failed.	The NT is not connected correctly, (power to NT has failed). NT is in the emergency mode.	Check the 230 V supply to your NT, plug the cable in correctly.

# Important information

## Compatibility

The PC-Dialer III is compatible with Rubin 30, Rubin 40, Classic D21<sup>ISDN</sup>, Classic A27<sup>ISDN</sup>, Classic D31<sup>ISDN</sup>, Top D41<sup>ISDN</sup>, Top A47<sup>ISDN</sup>, Top D300<sup>ISDN</sup>, Top A307<sup>ISDN</sup>, Top 407<sup>ISDN</sup> telephones.

The telephone Top A57 ISDN is supported from software release 1.1 of the EuriTel Pro.

### Warning:

PC-Dialer III no longer supports the Rubin 20 telephone. The Swisscom PC-Dialer II, predecessor of the PC-Dialer III, is no longer compatible with the Classic A27<sup>ISDN</sup>, Top A47<sup>ISDN</sup>, Top A57<sup>ISDN</sup>, Top A307<sup>ISDN</sup>, Top A407<sup>ISDN</sup> telephones.

## Care

Your PC-Dialer III is designed for a long, maintenance-free life.

Please note:

- Do not dismantle the PC-Dialer III or attempt to repair it yourself.

## Safety tips

Note the following precautions to protect yourself from physical harm:

Never

- open the PC-Dialer III yourself!
- touch contacts with sharp, metallic objects!

Stow connection cables carefully to avoid tripping over them.

Note the following tips for positioning, connecting and operating the PC-Dialer III:

Position away from:

- heat sources,
- direct sun,
- other electrical equipment.
- Protect your PC-Dialer III against dust and avoid getting it wet or exposing it to aggressive liquids and steam.
- Do not plug the connection cord in sockets other than the one for which it is intended.
- Clean the PC-Dialer III with a soft, damp cloth. Do not use abrasive cleaning agents or solvents.
- The PC-Dialer III may only be repaired by authorised service personnel.

Swisscom accepts no liability for damage resulting from inappropriate use.

# Important information

## Guarantee

During the guarantee period, Swisscom will rectify free-of-charge any fault (with the exception of damage caused by improper use or parts subject to normal wear and tear [cables, etc.]) that is the result of a fault in material or manufacturing. Swisscom will honour their guarantee commitments either through repair or exchange of the defective unit as they see fit. In the case of a repair, the defective unit must be returned to the point of sale. If the fault service is called out (also during the guarantee period), the repair will be charged as a flat-rate call-out charge plus the time required.

The guarantee does not cover damage caused as the result of incorrect handling or as the result of normal wear and tear.

The guarantee shall become null and void for products that have been opened by the purchaser or +by unauthorised third parties or for products that have been used with spare parts or accessories that are not original or have not been recommended by Swisscom.

Evidence of the validity of the guarantee must be provided in the form of a legal confirmation of purchase (purchase receipt/possibly the bill).

## Disposal

Sort the material and dispose of it at your local recycling depot.

## Approval and CE code

The PC-Dialer III is designed for use in conjunction with the ISDN telephone range.

For information on different provisions in public telephone networks, contact your retailer or operator.

The CE symbol signifies conformity with the the applicable directives for instruments connected to the public network.



## Liability

Swisscom accepts no liability for:

- Any damage or loss that results from the use of these operating instructions.
- Any losses or claims from third parties that might result from the use of this product.
- Any damage that results from the loss of data.





## Declaration of Conformity

**We Swisscom AG, Terminals & Indirect Channels  
Alte Tiefenastrasse 6, CH-3050 Bern  
declare that the Product**

**PC-Dialer III**

(Product with ISDN-Interface)

**to this assertion, with following standards,  
technical request, normative Documents correspond.**

Safety: **EN 60 950** (equivalent to 73/23/EC)  
EMC: **EN 55022 / EN 55024** (equivalent to 89/336/EC)

**The presumption of conformity with essential requirements  
regarding Council Directive 99/05/EC is ensured.**

**Bern, 21. Mai 2001**

A handwritten signature in black ink, appearing to read "C. Maitre".

**Christian Maitre**  
Head of Product Management  
Terminals

A handwritten signature in black ink, appearing to read "P. Beutler".

**Peter Beutler**  
Contract Manager



# Swisscom Warranty Certificate

Garantieschein, Bon de garantie, Certificato di garanzia, Garantiebewijs, Takuutodistus, Garantibevis, Garantisedel, Garantibevis, Certificado de Garantía, Talão de garantia

<b>device type:</b>	(Gerätetyp, type d'appareil, tipo di apparecchio, toesteltype, laitetyyppi, maskintype, apparattyp, apparat-type, modelo del aparato, modelo do aparelho):
<b>serial number:</b>	(Seriennummer, numéro de série, numero di serie, serienummer, sarjanumero, serienummer, serienummer, serienummer, número de serie, número de série):
<b>dealer's stamp:</b>	(Händlerstempel, sceau du vendeur, timbro del rivenditore, stempel van de dealer, kauppiaan leima, forhandlerens stempel, försäljarens stämpel, forhandlerstempel, sello del comerciante. carimbo do vendedor):
<b>dealer's signature:</b>	(Unterschrift des Händlers, signature du vendeur, firma del rivenditore, handtekening van de dealer, kauppiaan allekirjoitus, forhandlerens underskrift, försäljarens underskrift, forhandlers underskrift, firma del comerciante, assinatura do vendedor):  _____
<b>date of purchase:</b>	(Kaufdatum, date d'achat, data d'acquisto, datum van aankoop, ostopäiväys, kjøpsdato, datum för köpet, salgsdato, fecha de adquisición, data de compra):







**swisscom**  
| | ■ ■ ■ ■ ■

SC 583.581.4 dt/fr/it/en 7.01 SX-RB-PMI-TE  
ABSC 20324083 A.071

